

教学简讯

2022年 第十二期

哈工大本科生院

2022-10-07

哈尔滨工业大学 2022 春季学期 本科生评教结果分析报告

学生评教是学校教学质量保障体系的重要组成部分,是学校全面了解、评价教师教学情况的主要途径之一。学校根据质量保障体系建设性与考核性的共同需求,把学生评教分为建设性评价和综合评价两部分,其中建设性评价用于教师了解学生对课程目标设定、师德师风、创新性、学习指导和实验教学各环节的满意度。综合评价反映当学期每位理论课任课教师的整体表现,由学生给出最优、优、良、中、差的五级评价(分别对应分数 100、90、80、70、60),通过综合评价计算得出教师百分制平均分,排序后按比例划分为 5 个等级 A+、A、B+、B、C。综合评价结果用于对课堂教学质量进行研判,属考核性评价。结果将作为教师评奖评优、晋职晋级的参考依据,现将 2022 春季学期学生评教情况进行如下报告。

一、学生评教总体情况

2022 春季学期,理论课评教涉及 27 个学院和部分职能部门的 1,538 名教师和 2,030 门次课程,授课 6 学时以下的教师不参评。各学院开课门次对比见图 1。

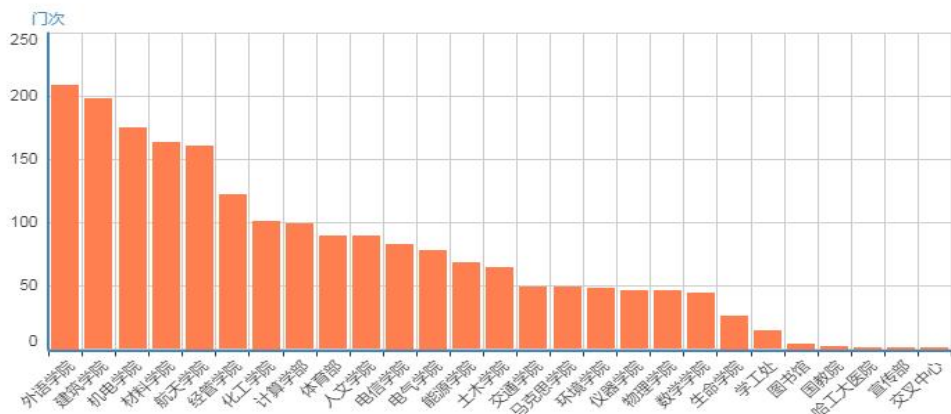


图 1 各学院理论课开课门次数

按年级、门次、课程类型统计情况见表 1。

表 1 理论课分年级、班型及课类构成情况

年级	门次	班型	门次	课程类型	门次
大一	405	小班 (≤ 34)	1,231	创新创业、新生研讨课	71
大二	544			创新研修课	118
大三	823	中班 (35-74)	482	普通理论课	1,540
大四	19			思政 (四门)	32
混合年级	239	大班 (≥ 75)	317	素质教育课	186
				体育课	83

本科生应参加评教 11934 人，实际参评 11681 人，参评率 97.88%。

各学院学生参评率见图 2。

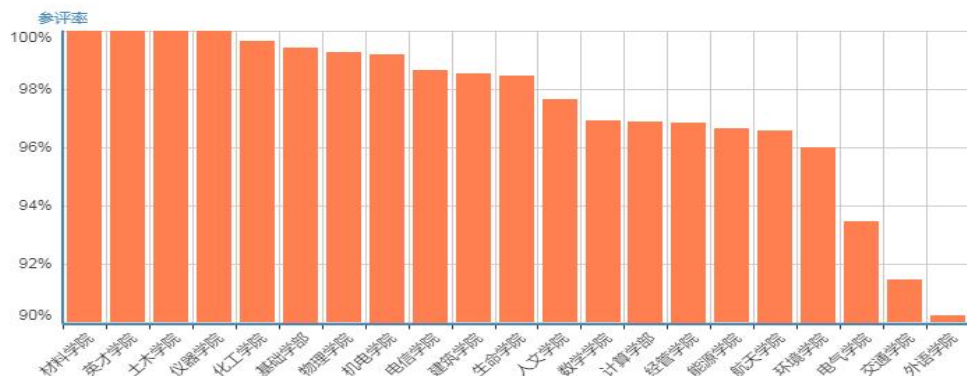


图 2 各学院学生参评率

二、学生对教师的综合评价

1. 总体情况

2022 春季学期，教师的综合评价最高分为 100，最低分为 73.46，平均分为 90.35，综合评价得分大致呈现正态分布。对得分取整，不同分数人次分布见图 3。

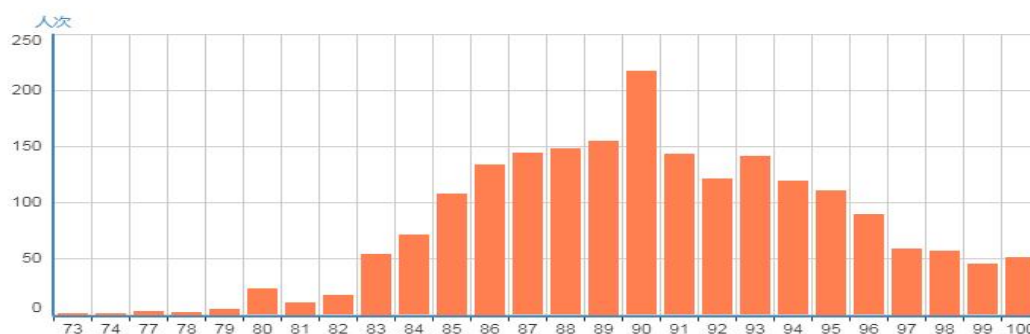


图 3 教师综合评价得分取整人次分布情况

综合评价得满分且参评学生人数不少于 15 人的教师有 11 人, 名单见表 2。

表 2 综合评价得分为满分 100 分的教师名单

序号	教师学院	教师姓名	课程名称	总学时	评价人数	所属班型
1	机电学院	韩振宇	数控技术	32	26	小班
2	机电学院	高海波	飞行器结构设计 A	48	15	小班
3	机电学院	刘振	飞行器结构设计 A	48	15	小班
4	材料学院	魏尊杰	液态成形工艺基础	40	22	小班
5	电气学院	吴建强	电路与电子技术基础	48	26	小班
6	人文学院	李树林	宏观经济学	48	26	小班
7	环境学院	王威	无机化学(2)	32	26	小班
8	建筑学院	邱志勇	建筑设计-2	104	15	小班
9	外语学院	林丽	基础俄语(2)	120	24	小班

序号	教师学院	教师姓名	课程名称	总学时	评价人数	所属班型
10	外语学院	李玉娟	基础俄语(2)	120	19	小班
11	外语学院	孙维晶	基础日语(2)	96	18	小班

2. 各学院教师综合评价得分情况

综合评价 90 分以上的教师人数比例超过 60%的教学单位有 9 个, 分别是能源学院 (77.94%)、物理学院 (73.91%)、电气学院 (67.95%)、数学学院 (65.91%)、材料学院 (63.80%)、电信学院 (62.65%)、建筑学院 (61.11%)、化工学院 (60.40%)、航天学院 (60.25%)。详情见表 3。

表 3 各学院理论课教师综合评价

学院	人次	平均分	最高分	最低分	75-80	80-85	85-90	90-95	≥95
航天学院	161	90.68	100	80	0%	8.07%	31.68%	34.16%	26.09%
电信学院	83	90.71	100	80	0%	7.23%	30.12%	40.96%	21.69%
机电学院	175	89.69	100	73.51	1.71%	10.86%	34.86%	34.86%	17.14%
材料学院	163	90.49	100	79.33	0.61%	5.52%	30.06%	46.01%	17.79%
能源学院	68	92.41	99.67	81.74	0%	4.41%	17.65%	44.12%	33.82%
电气学院	78	91.87	100	80	0%	7.69%	24.36%	30.77%	37.18%
仪器学院	46	90.12	97.91	80	0%	4.35%	41.3%	41.3%	13.04%
数学学院	44	92.04	100	81.97	0%	13.64%	20.45%	29.55%	36.36%
物理学院	46	91.85	100	82.65	0%	10.87%	15.22%	43.48%	30.43%
经管学院	122	89.5	100	80	0%	10.66%	38.52%	43.44%	7.38%
人文学院	89	90.27	100	73.46	1.12%	8.99%	35.96%	26.97%	25.84%
马克思学院	49	88.67	99.05	82.95	0%	8.16%	55.1%	28.57%	8.16%
土木学院	64	90.89	100	80	0%	9.38%	31.25%	34.38%	25%
环境学院	48	88.9	98.09	80	0%	20.83%	35.42%	33.33%	10.42%
建筑学院	198	91.21	100	77.33	1.01%	7.58%	30.3%	30.81%	30.3%
交通学院	49	90.42	100	80	0%	12.24%	32.65%	36.73%	18.37%
计算学部	99	89.09	99.04	79.34	1.01%	15.15%	36.36%	34.34%	13.13%
化工学院	101	90.71	100	78.33	1.98%	5.94%	31.68%	32.67%	27.72%
外语学院	209	89.95	100	80	0%	8.61%	40.67%	34.45%	16.27%
生命学院	26	89.41	96.67	80.59	0%	11.54%	34.62%	42.31%	11.54%
体育部	89	89.81	94.72	82.95	0%	2.25%	41.57%	55.06%	1.12%
国教院	2	93	93.44	92.56	0%	0%	0%	100%	0%
哈工大医院	1	84.85	84.85	84.85	0%	0%	100%	0%	0%

学院	人次	平均分	最高分	最低分	75-80	80-85	85-90	90-95	≥95
交叉中心	1	86.67	86.67	86.67	0%	0%	100%	0%	0%
图书馆	4	85.26	86.01	83.78	0%	25%	75%	0%	0%
宣传部	1	91.11	91.11	91.11	0%	0%	0%	100%	0%
学工处	14	86.59	88.33	84.96	0%	0%	100%	0%	0%

各学院获 90 分以上的教师比例见图 4。

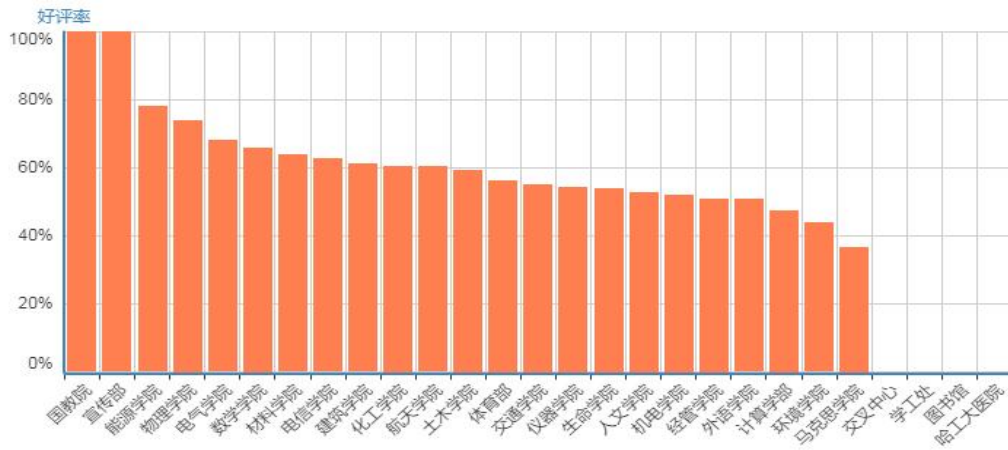


图 4 各学院 90 分以上的教师比例

各学院教师综合评价平均得分情况见图 5。

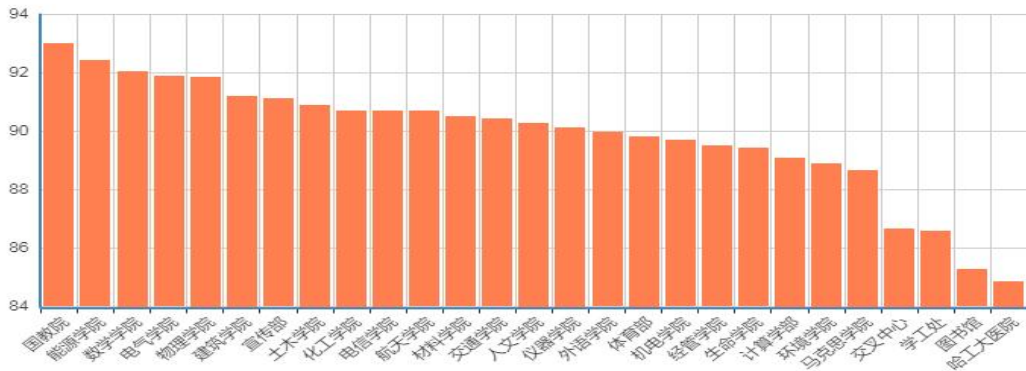


图 5 各学院教师综合评价得分比例

3. 分班型、课类、年级统计的教师综合评价得分情况

(1) 从班级规模来看，小班型和中班型评教得分 90 分以上总体上好于大班型，具体见图 6 和表 4。

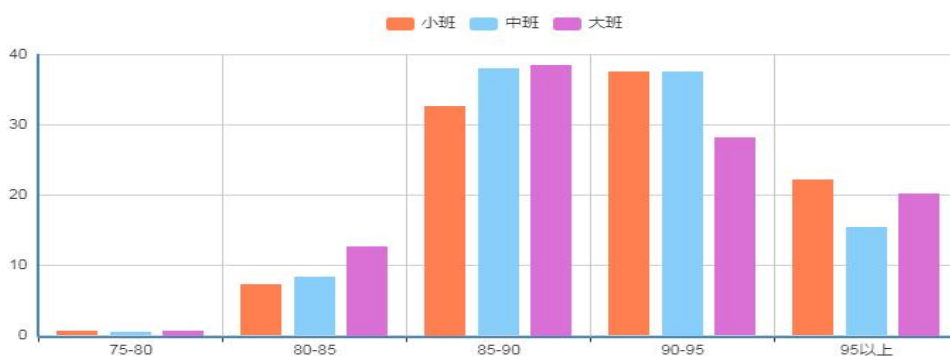


图 6 各班型评教得分分布

表 4 分班型综合评价结果分布情况统计表

班型	门次	平均分	最高分	最低分	75-80	80-85	85-90	90-95	≥95
小班	1,231	90.69	100	77.33	0.54%	7.19%	32.64%	37.50%	22.12%
中班	482	89.98	99.67	73.46	0.41%	8.30%	37.97%	37.55%	15.35%
大班	317	89.84	99.89	78.08	0.63%	12.62%	38.49%	28.08%	20.19%

(2) 从课程类型来看，承担普通理论课程教师的平均综合得分较高，具体见图 7 和表 5。

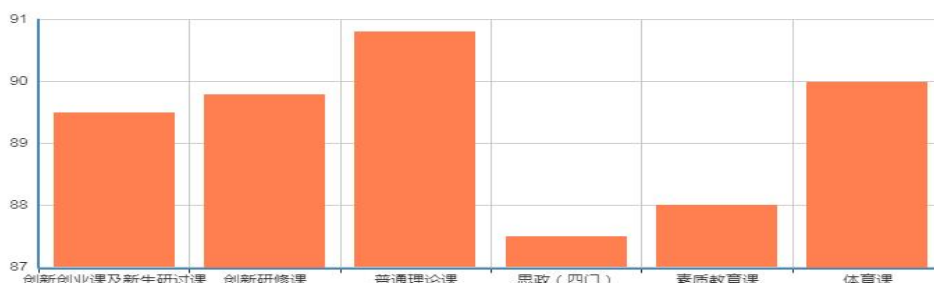


图 7 各类课程评教平均分

表 5 分课类综合评价结果分布情况统计表

课程类别	门次	平均分	最高分	最低分	75-80	80-85	85-90	90-95	≥95
创新创业课及 新生研讨课	71	89.49	100	81	0.00%	11.27%	40.85%	38.03%	9.86%
课程类别	门次	平均分	最高分	最低分	75-80	80-85	85-90	90-95	95 以上
创新研修课	118	89.79	100	80	0.00%	11.02%	28.81%	39.83%	20.34%
普通理论课	1,540	90.8	100	73.46	0.65%	7.92%	30.84%	36.69%	23.77%
思政（四门）	32	87.49	93.29	82.95	0.00%	12.5%	62.5%	25%	0.00%
素质教育课	186	88	100	79.62	0.00%	14.52%	53.23%	24.73%	7.53%
体育课	83	89.99	94.72	82.95	0.00%	2.41%	38.55%	57.83%	1.2%

(3) 按学生是否混合年级上课划分, 不同年级的学生混合上课时, 教师评教平均得分 (89.29) 低于单一年级上课 (90.73), 且从分数段来讲, 混合年级的中位分段 (85-90) 比例明显高于单一年级比例, 高分段 (90 分以上) 单一年级 (58.23%) 授课的比例明显高于混合年级 (46.03%) 授课的比例, 具体见图 8 和表 6。

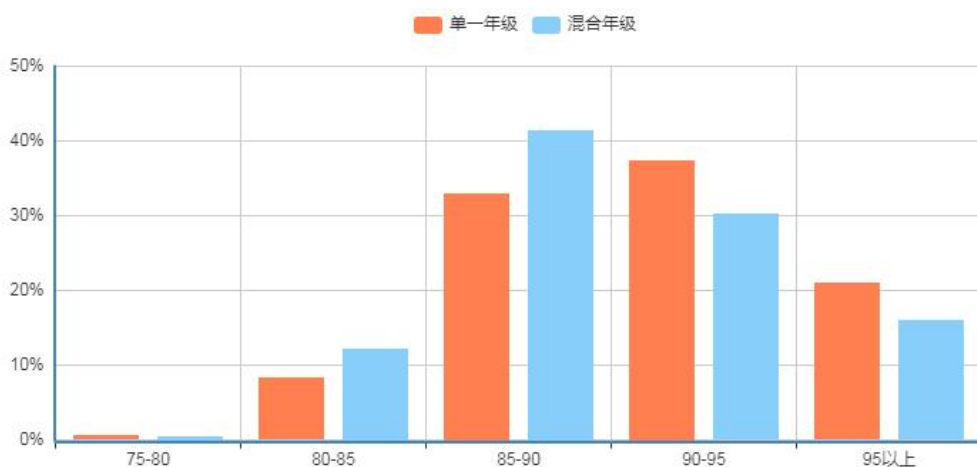


图 8 混合年级与单一年级评教得分分布对比

各年级综合评价结果分布情况如下：

表 6 分年级综合评价结果分布情况统计表

年级	门次	平均分	最高分	最低分	75-80	80-85	85-90	90-95	≥95
大一	405	91.04	100	80.45	0.00%	5.19%	33.83%	39.01%	21.98%
大二	544	90.38	100	73.46	0.55%	9.01%	33.27%	35.85%	21.14%
大三	823	90.29	100	73.51	0.73%	9.11%	32.32%	38.03%	19.68%
大四	19	91.21	99.29	82.5	0.00%	10.53%	31.58%	15.79%	42.11%
混合年级	239	89.29	100	79.05	0.42%	12.13%	41.42%	30.13%	15.9%

4. 分职称统计的教师综合评价分布情况

从教师职称来看，各级职称教师的综合评价平均得分差别不明显，中级及以下职称的平均分略低，具体见表 7。

表 7 不同职称教师综合评价结果分布情况统计表

职称	门次	平均分	最高分	最低分	75-80	80-85	85-90	90-95	≥95
正高级	789	90.62	100	73.51	0.13%	9.51%	29.4%	37.77%	23.07%
副高级	874	90.31	100	76.67	0.8%	7.78%	35.81%	36.16%	19.45%
中级及以下	273	89.99	100	78.33	0.37%	8.42%	39.56%	35.16%	16.48%

三、学生对教师的建设性评价

为帮助教师有针对性地改进教学,提高教学水平,学生从目标清晰、师德风范、吸引学生、启发创新、知识前沿、网络支持、指导及时 7 个方面对教师进行建设性评价。各分项指标优秀率均达到 92%以上,其中师德风范的优秀率超过 97%,学生对教师的建设性评价优秀率见图 9,对理论课教师建设性评价的结果见表 8。

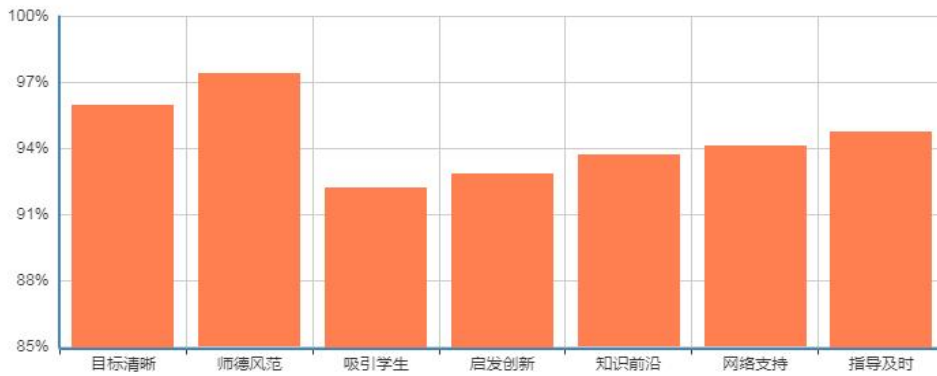


图 9 学生对教师的建设性评价优秀率

表 8 对理论课教师建设性评价的结果

序号	指标	最优	优	良	中	差
1	目标清晰	82.85%	13.13%	2.95%	0.55%	0.53%
2	师德风范	87.59%	9.8%	1.95%	0.36%	0.31%
3	吸引学生	74.79%	17.45%	5.8%	1.12%	0.84%
4	启发创新	75.89%	16.97%	5.47%	0.93%	0.75%
5	知识前沿	78.02%	15.69%	4.8%	0.84%	0.64%
6	网络支持	79.16%	14.93%	4.18%	0.9%	0.83%
7	指导及时	80.23%	14.53%	3.9%	0.7%	0.64%

四、学生对课程的评价

学生对课程的评价分为重要度评价、挑战度评价、作业量和教材满意度评价四部分。在课程内容重要度方面，学生反映 2022 春季课程内容“很重要”的比例为 67.23%；“较重要”的比例为 27.16%，较 2021 年春季学期上升 0.82 个百分点。在课程挑战度方面，有 10.41% 的学生反映“努力也学不会”，4.52% 的学生觉得课程内容“自学即可即会”。学生对选用教材的内容和质量满意度（很满意+较满意）总体较高，达 81.65%，不满意度为 2.97%。各项评价比例见表 9。

表9 学生对课程的评价表

序号	项目	分项/比例			
		很重要	较重要	不重要	说不清
1	重要度	很重要	较重要	不重要	说不清
		67.23%	27.16%	4.19%	1.42%
2	挑战度	认真听课加 复习才能学会	听课就能学会	努力也学不 会	自学即可学 会
		53.43%	31.65%	10.41%	4.52%
3	作业量	作业很少	作业量适度	没作业	作业任务太 多
		9.61%	77.64%	5.58%	7.17%
4	教材 满意度	很满意	较满意	不满意	没教材
		56.45%	25.2%	2.97%	15.38%

五、学生对自我学习状态的评价

学生对自我学习状态的评价分为学习兴趣、学习投入、学习出勤和学习成效四项指标。各部分比例见表10，各学院学生对自我学习状态评价的平均分见表11。

表10 学生对自我学习状态的评价

序号	指标	很符合—————>很不符合				
		5分	4分	3分	2分	1分
1	学习兴趣高	74.66%	17.11%	5.82%	1.34%	1.07%
2	学习很投入	75.72%	16.07%	6.04%	1.31%	0.87%
3	学习出勤率高	89.29%	8.35%	1.74%	0.3%	0.32%
4	学习成效好	73.66%	18.78%	5.81%	0.95%	0.79%

表11 各学院学生对自我学习状态评价的平均分（满分5分）

学院	学习兴趣	学习投入	学习出勤	学习成效
航天学院	4.57	4.58	4.85	4.6
电信学院	4.7	4.71	4.86	4.7
机电学院	4.67	4.69	4.88	4.69
材料学院	4.68	4.68	4.88	4.72
能源学院	4.65	4.66	4.85	4.61
电气学院	4.62	4.61	4.87	4.61
仪器学院	4.73	4.74	4.88	4.72
数学学院	4.67	4.64	4.91	4.61

学院	学习兴趣	学习投入	学习出勤	学习成效
物理学院	4.56	4.57	4.86	4.56
经管学院	4.61	4.66	4.86	4.65
人文学院	4.62	4.65	4.77	4.63
土木学院	4.58	4.61	4.82	4.57
环境学院	4.69	4.73	4.87	4.68
建筑学院	4.58	4.62	4.83	4.6
交通学院	4.57	4.61	4.87	4.59
计算学部	4.65	4.67	4.82	4.65
化工学院	4.57	4.56	4.84	4.56
外语学院	4.74	4.74	4.93	4.76
生命学院	4.62	4.63	4.93	4.6
未来技术学院	4.6	4.61	4.9	4.59
基础学部	4.97	4.97	4.97	4.94

六、学生开放性留言情况

2022 春季学期，学生通过评教系统为理论课授课教师留言 19,341 条。其中，对教师“优秀之处”的留言主要集中在：教师认真负责（959 条）；生动（281 条）；有耐心（243 条）；内容丰富（244 条）；细致（232 条）；幽默风趣（74 条）；老师讲得很好（49 条）；学到了很多知识（31 条）等。

对教师存在的“不足之处”，学生也提出了自己的期望和改进的建议，现将学生留言中希望教师做出改进之处概要总结如下：

- 1.教学基本功：板书少，字不工整（18 条）；应调整语速（25 条）。
- 2.教学秩序：增加互动或互动少（222 条）。
- 3.教学内容：老师讲课速度与进度太快或太慢（17 条）；讲课内容难、枯燥、学习难（19 条）。
- 4.教学方法：单调、缺乏趣味性（4 条）。
- 5.考试和作业：对作业、习题量不满意（227 条）；对考试时间、

内容、难度、形式和考点的讲解不满意（2 条）。

6.教材与课件：教材旧、差或 PPT 问题（143 条）。

所有留言（不含学生个人信息）及课程评价相关信息经由评教系统已反馈至授课教师本人。

七、学生对实验课的评价

1. 实验评价总体情况

本学期实验评教涉及相关单位开设的 458 门次实验课。各学院实验课开课门次数情况见图 10。

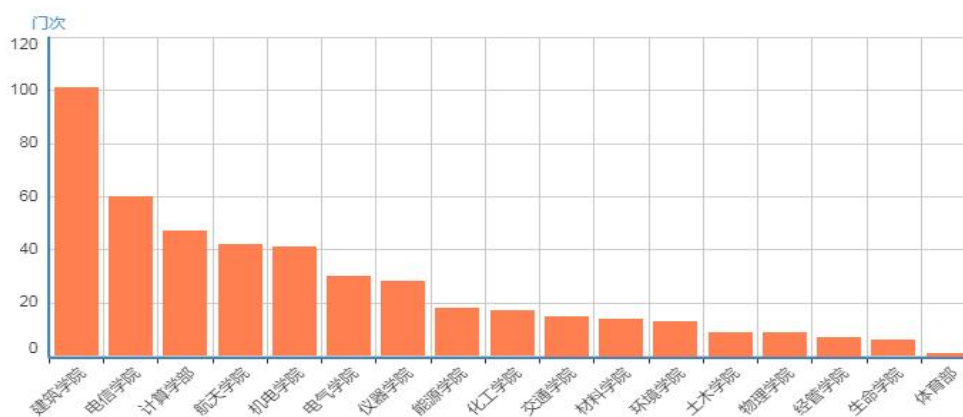


图 10 各学院实验课开课次数

实验评价总分由各建设性评价结果按权重计算取得。最高分为 100，最低分为 92，平均得分 98.25。评价分数在 97 至 100 分呈现集中的趋势，具体见图 11。

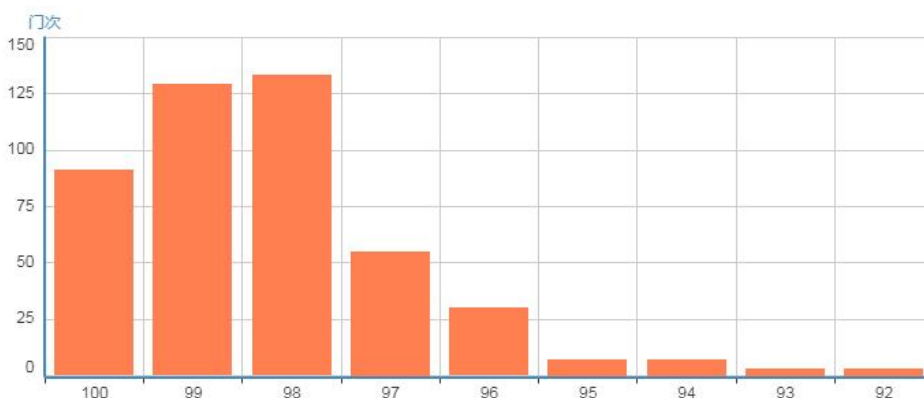


图 11 实验评价总分取整次数分布

2. 实验课建设性评价

实验教学评价分为 8 个方面：实验环境、实验设备、指导教师、实验设计、实验内容、实验效果、实验考核、实验室开放情况。具体见图 12 和表 12。

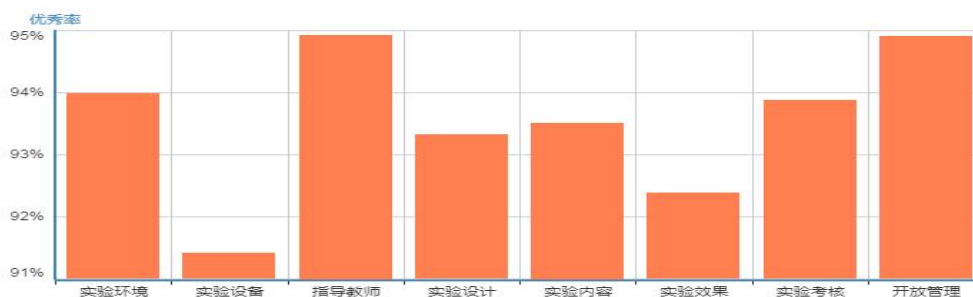


图 12 学生对实验建设性评价优秀率

表 12 对实验建设性评价的结果统计表

序号	指标	最优	优	良	中	差
1	实验环境	78.45%	15.53%	4.13%	0.92%	0.97%
2	实验设备	74.11%	17.3%	5.81%	1.4%	1.38%
3	指导教师	82.34%	12.59%	3.51%	0.83%	0.73%
4	实验设计	77.28%	16.04%	4.56%	1.08%	1.03%
5	实验内容	77.55%	15.96%	4.39%	1.05%	1.03%

序号	指标	最优	优	良	中	差
6	实验效果	75.06%	17.32%	5.2%	1.26%	1.17%
7	实验考核	77.87%	16%	4.15%	1%	0.98%
8	开放管理	80.98%	13.92%	3.55%	0.74%	0.81%

3. 分学院实验评价得分情况

有评教等级的实验课程为 403 门,其中开课 5 门次以上的学院实验评价的平均得分见图 13, 开课单位评价结果分布情况见表 13。

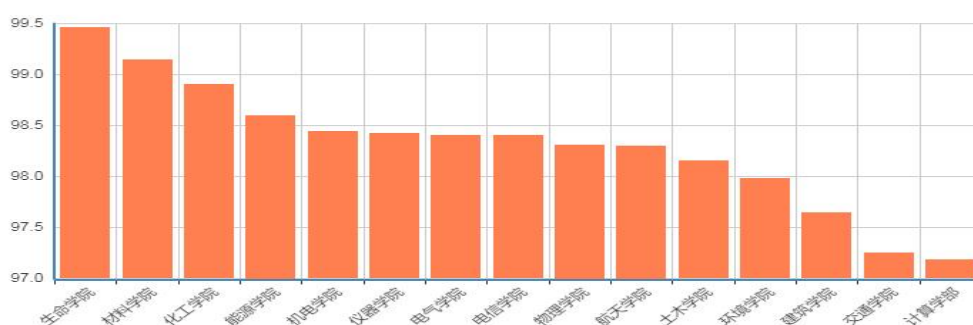


图 13 各学院实验课评教平均分分布

表 13 学院实验课评价结果分布情况统计表

学院	门次	平均分	最高分	最低分	90-95	≥95
航天学院	42	98.58	100	94.76	0.00%	100%
电信学院	60	98.5	100	95.4	0.00%	100%
机电学院	41	98.52	100	96.88	0.00%	100%
材料学院	14	99.24	100	98	0.00%	100%
能源学院	18	99.02	100	97.13	0.00%	100%
电气学院	30	98.53	100	95.5	0.00%	100%
仪器学院	28	98.48	100	97.3	0.00%	100%
物理学院	9	98.31	99.36	96.79	0.00%	100%
经管学院	7	98.17	100	96.5	0.00%	100%
土木学院	9	98.35	100	96.82	0.00%	100%
环境学院	13	98.13	100	96.42	0.00%	100%
建筑学院	101	97.68	100	91.98	8.91%	91.09%
交通学院	15	97.61	100	94.1	6.67%	93.33%
计算学部	47	97.34	100	92.81	6.38%	93.62%

学院	门次	平均分	最高分	最低分	90-95	≥95
化工学院	17	98.65	100	94.5	0.00%	100%
生命学院	6	99.55	100	99.05	0.00%	100%
体育部	1	98.27	98.27	98.27	0.00%	100%

4. 分年级统计的实验评价总分分布情况

从学生所在的年级来看，大一年级实验课的评价低于其他年级，平均分为 97.95。分年级实验评价结果分布情况见表 14。

表 14 分年级实验评价结果分布情况统计表

年级	门次	平均分	最高分	最低分	90-95	≥95
大一	47	97.95	100	93.66	4.26%	95.74%
大二	150	98.06	100	92.41	1.33%	98.67%
大三	198	98.36	100	91.99	3.03%	96.97%
大四	11	98.64	100	94.42	9.09%	90.91%
混合年级	51	98.28	100	91.98	3.92%	96.08%

5. 实验课评教留言

学生通过评教系统为实验课有效留言 6,173 条。

优秀之处有：老师认真负责（59 条）；设计合理（36 条）；环境好（13 条）；锻炼动手能力（7 条）；指导耐心（6 条）；讲解详细（4 条）等。

不足之处有：课程难（106 条）；实验进度及时间安排不合理（50 条）；教师指导少（48 条）；实验难度设计不合理（37 条）；环境需改善（33 条）；实验时间过长或短（20 条）等。

以上为 2022 春季学期学生评教结果数据分析报告。希望学院（学部）及相关教师秉持“学生中心，成果导向，持续改进”的质量观，做好评教信息总结和利用，认真反思教学工作，不断改进教学，切实提

高人才培养质量。



哈尔滨工业大学

教学研究与管理处

教学研究与管理处

2022年10月7日