

教学简讯

2023 年 第一期

哈工大本科生院

2023-07-05

哈尔滨工业大学 2022 秋季学期 本科生评教结果分析报告

学生评教是学校教学质量保障体系的重要组成部分,在一定程度上刻画表征了教师教学水平和课程教学质量。根据质量保障体系建设性与考核性的共同需求,学生评教分为建设性评价和综合评价两部分。建设性评价用于表征学生对教师师德师风、课堂教学、授课效果等方面及学生对自我学习状态的满意度,依据相应的指标体系按 5 分制计算平均值;综合评价表征学生对当学期每位理论课任课教师教学状态的综合满意度,对所评等级按百分制赋分,对平均值排序后按一定比例归类为 A+、A、B+、B、C 五个等级。评教结果仅供教师自身持续改进教学参考之用。现将 2022 秋季学期学生评教情况报告如下。

一、学生评教总体情况

2022 秋季学期,理论课评教涉及 21 个学院和部分职能部门的 1,566 名教师和 2,333 门次课程,授课 6 学时以下的教师不参评。各学院开课门次对比见图 1。

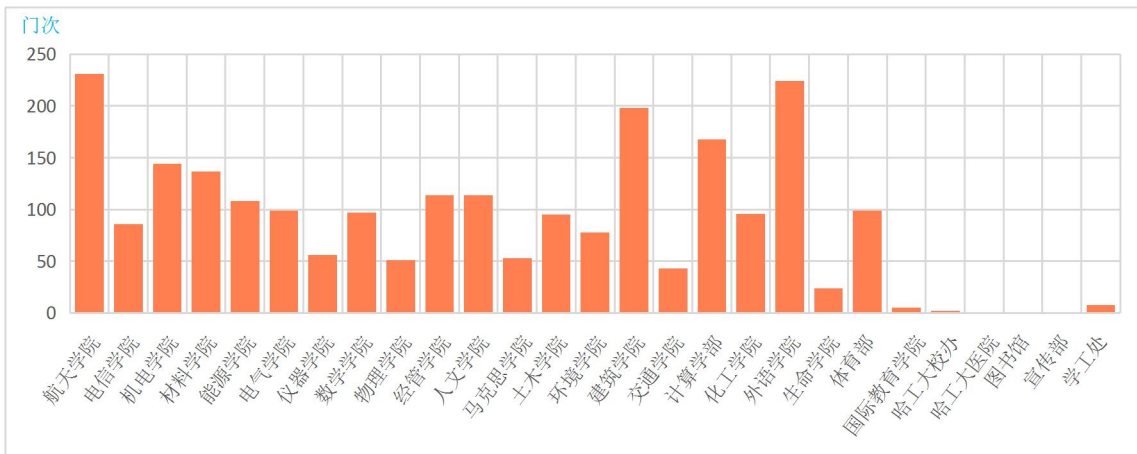


图 1 各学院理论课开课门次数

按年级、门次、课程类型统计情况见表 1。

表 1 理论课分年级、班型及课类构成情况

年级	门次	班型	门次	课程类型	门次
大一	431	小班 (≤34)	1391	创新创业、新生研讨课	110
大二	453			创新研修课	146
大三	556	中班 (35-74)	587	普通理论课	1759
大四	450			思政课	31
混合年级	443	大班 (≥75)	355	素质教育课	191
				体育课	96

本科生应参加评教 15603 人，实际参评 14825 人，参评率 95.01%。

各学院学生参评率见图 2。

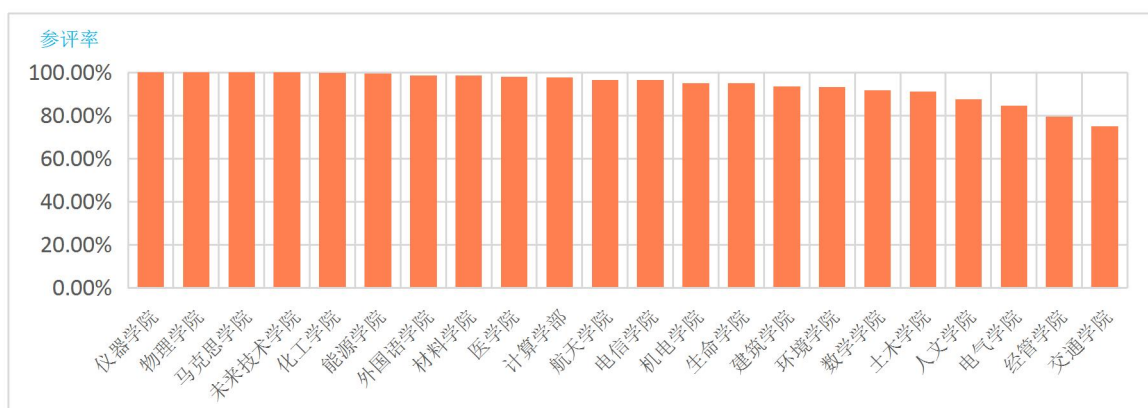


图 2 各学院学生参评率

二、学生对教师的综合评价

1. 总体情况

2022 秋季学期，教师的综合评价最高分为 100，最低分为 75.88，平均分为 90.75，综合评价得分大致呈现正态分布。对得分按四舍五入取整，不同分数人次分布见图 3。

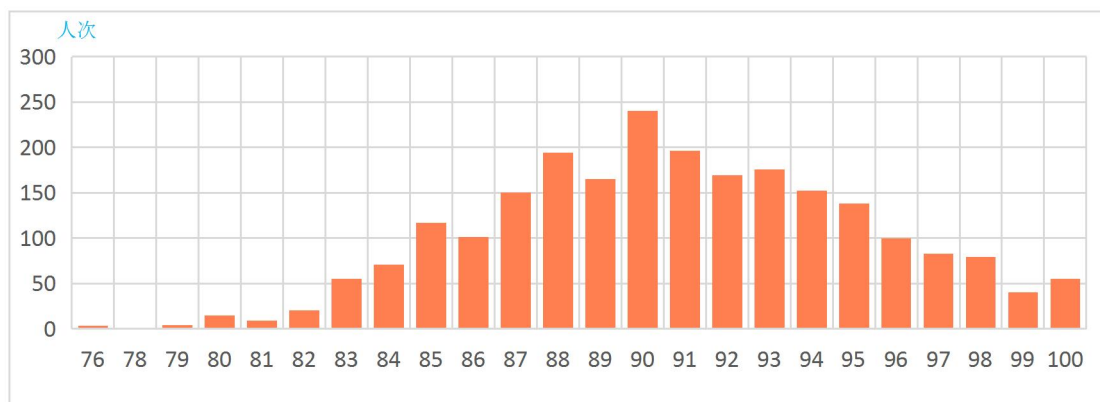


图 3 教师综合评价得分取整人次分布情况

综合评价得分排名前 10 位且参评学生人数不少于 15 人的教师有 10 人，名单见表 2。

表 2 综合评价得分排名前 10 位的教师名单

序号	教师学院	教师姓名	课程名称	总学时	有效评价人数	所属班型
1	航天学院	侯明哲	自动控制原理 B	64	29	小班
2	外语学院	张瑾	20 世纪英国文学	32	23	小班
3	外语学院	杜国英	俄语实践语法 (1)	32	20	小班
4	马克思学院	田径	中国文化系列之茶	16	16	小班
5	数学学院	郭志昌	数学分析 (1)	67	67	大班
6	数学学院	尤超	数学分析 (1)	48	48	中班
7	外语学院	王剑侠	基础法语 (1)	72	46	小班
8	电气学院	李勇	电机学	72	66	大班
9	物理学院	任延宇	理论力学	64	114	大班
10	航天学院	郝立峰	材料分析测试方法	32	29	小班

2. 各学院教师综合评价情况

综合评价 95 分以上的教师人数比例超过 20% 的教学单位有 11 个，

分别是数学学院(34.02%)、物理学院(29.41%)、外国语学院(28.57%)、电气学院(27.27%)、建筑学院(27.27%)、土木学院(26.32%)、交通学院(25.58%)、材料学院(25.55%)、化工学院(22.92%)、能源学院(21.3%)、航天学院(21.21%)。详情见表3。

表3 各学院理论课教师综合评价

学院	人次	平均分	最高分	最低分	75-79	80-84	85-89	90-94	≥95
航天学院	231	90.79	100	80	0%	6.49%	33.77%	38.53%	21.21%
电信学院	86	89.82	100	79.4	1.16%	9.3%	33.72%	39.53%	16.28%
机电学院	144	90.85	100	82.5	0%	5.56%	29.86%	47.22%	17.36%
材料学院	137	90.83	100	80	0%	9.49%	32.85%	32.12%	25.55%
能源学院	108	90.82	100	79.43	0.93%	5.56%	31.48%	40.74%	21.3%
电气学院	99	91.52	99.66	75.88	1.01%	9.09%	15.15%	47.47%	27.27%
仪器学院	56	91.50	100	82.06	0%	3.57%	26.79%	50%	19.64%
数学学院	97	91.58	99.83	80	0%	9.28%	22.68%	34.02%	34.02%
物理学院	51	91.65	100	84.17	0%	5.88%	25.49%	39.22%	29.41%
经管学院	114	90.07	100	82.5	0%	6.14%	40.35%	38.60%	14.91%
人文学院	114	90.20	99.38	80	0%	7.02%	38.60%	39.47%	14.91%
马克思主义学院	53	89.86	100	84.53	0%	0%	50.94%	41.51%	7.55%
土木学院	95	90.27	100	79.23	2.11%	11.58%	29.47%	30.53%	26.32%
环境学院	78	89.76	100	82.63	0%	10.26%	41.03%	38.46%	10.26%
建筑学院	198	91.00	100	81.29	0%	8.59%	29.29%	34.85%	27.27%
交通学院	43	91.21	100	81.54	0%	9.3%	27.91%	37.21%	25.58%
计算学部	168	89.83	100	75.96	0.6%	13.69%	32.14%	36.31%	17.26%
化工学院	96	91.06	99.44	78.18	1.04%	4.17%	32.29%	39.58%	22.92%
外语学院	224	91.79	100	76.11	0.45%	4.46%	23.21%	43.30%	28.57%
生命学院	24	89.98	100	82.08	0%	8.33%	37.5%	37.50%	16.67%
体育部	99	90.50	95.91	82.5	0%	2.02%	29.29%	62.63%	6.06%

各学院获90分以上的教师比例见图4。

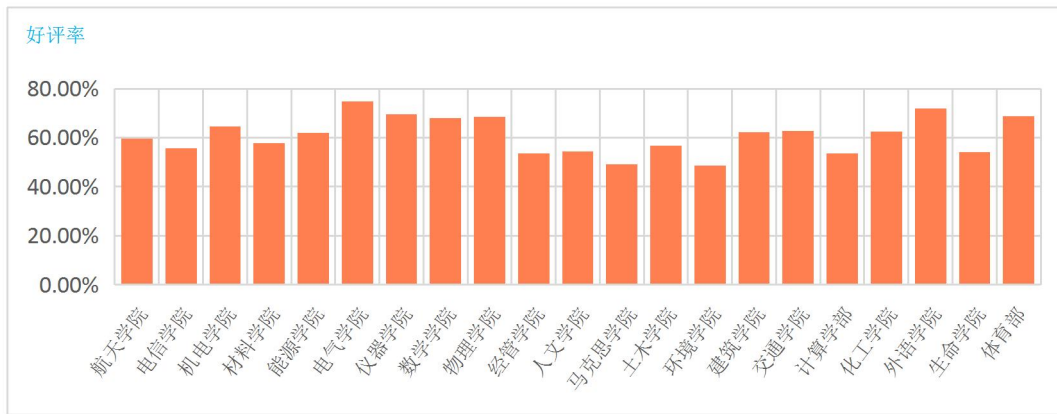


图 4 各学院 90 分以上的教师比例

各学院教师综合评价平均得分情况见图 5。

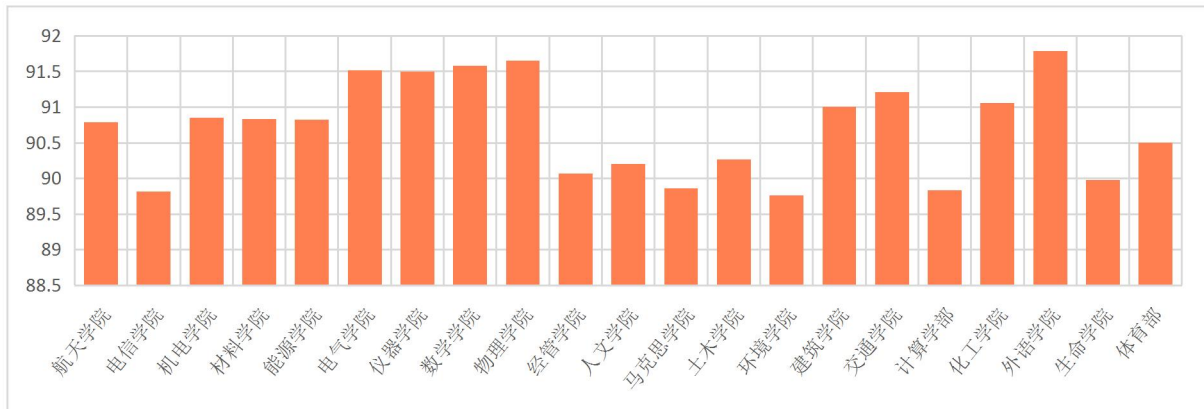


图 5 各学院教师综合评价平均得分

3. 分班型、课类、年级统计的教师综合评价得分情况

(1) 从班级规模来看, 小班型和中班型评教得分 90 分以上总体上好于大班型, 具体见图 6 和表 4。

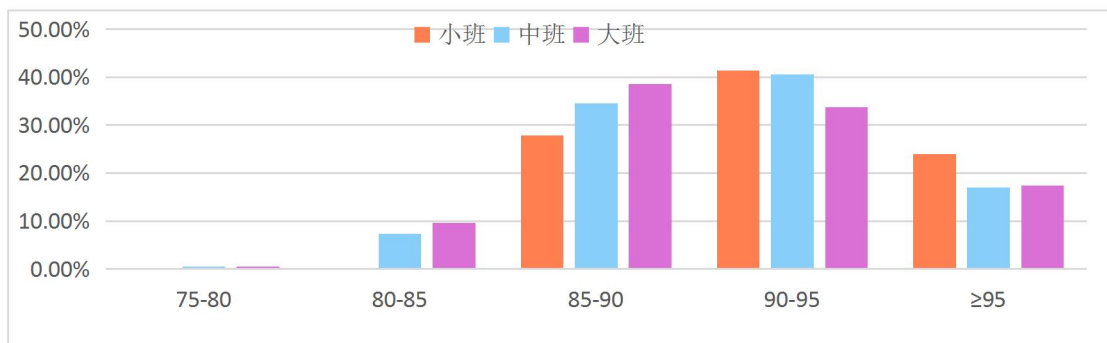


图 6 各班型评教得分分布

表 4 分班型综合评价结果分布情况统计表

班型	门次	平均分	最高分	最低分	75-79	80-84	85-89	90-94	≥95
小班	1,391	91.14	100	76.11	0.22%	6.69%	27.82%	41.34%	23.94%
中班	587	90.33	99.76	75.88	0.51%	7.33%	34.58%	40.55%	17.04%
大班	355	89.93	99.83	75.96	0.56%	9.58%	38.59%	33.80%	17.46%

(2) 从课程类型来看, 承担普通理论课程教师的平均综合得分较高, 具体见图 7 和表 5。

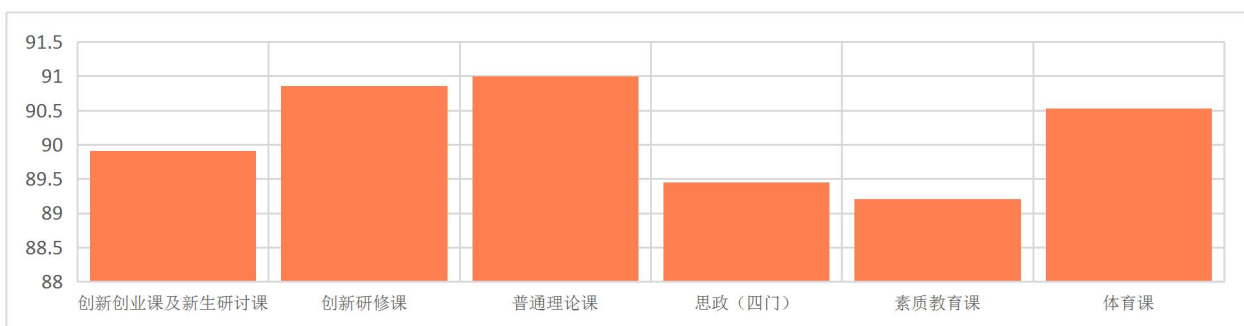


图 7 各类课程评教平均分

表 5 课程类型综合评价结果分布情况统计表

课程类别	门次	平均分	最高分	最低分	75-79	80-84	85-89	90-94	≥95
创新创业课及新生研讨课	110	89.91	100	82	0%	9.09%	39.09%	40.91%	10.91%
创新研修课	146	90.86	100	80	0%	6.85%	31.51%	41.1%	20.55%
普通理论课	1759	91.00	100	75.88	0.45%	7.85%	27.86%	39.45%	24.39%
思政课	31	89.45	93.43	84.53	0%	0%	51.61%	48.39%	0%
素质教育课	191	89.21	100	82.89	0%	5.24%	54.45%	30.89%	9.42%
体育课	96	90.53	95.91	82.5	0%	2.08%	29.17%	62.5%	6.25%

(3) 按学生是否混合年级上课划分, 不同年级的学生混合上课时, 教师评教平均得分 (89.91) 低于单一年级上课 (90.95), 且从分数段

来讲，高分段（95分以上）单一年级（22.54%）授课的比例明显高于混合年级（15.58%）授课的比例，具体见图8和表6。

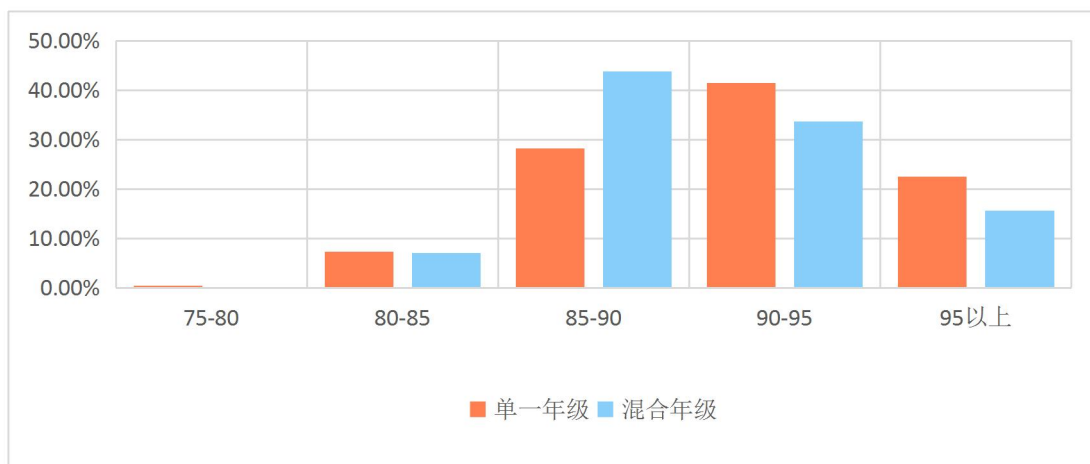


图8 混合年级与单一年级评教得分分布对比

各年级综合评价结果分布情况如下：

表6 分年级综合评价结果分布情况统计表

年级	门次	平均分	最高分	最低分	75-79	80-84	85-89	90-94	≥95
大一	431	91.55	100	81.77	0%	3.48%	27.15%	45.71%	23.67%
大二	453	90.44	100	80	0%	8.61%	33.77%	37.53%	20.09%
大三	556	90.61	100	75.96	0.90%	12.05%	26.98%	36.51%	23.56%
大四	450	91.30	100	75.88	0.67%	4.00%	25.11%	47.56%	22.67%
混合年级	443	89.91	100	80	0%	7.00%	43.79%	33.63%	15.58%

4. 综合评价按教师职称及本校/外聘分类统计情况

本校各级职称教师综合评价平均得分相近，外聘教师平均得分略低，具体见表7。

表 7 不同职称教师综合评价结果分布情况统计表

职称	门次	平均分	最高分	最低分	75-79	80-84	85-89	90-94	≥95
正高级	933	90.99	100	78.18	0.21%	7.40%	29.37%	40.51%	22.51%
副高级	1020	90.7	100	75.88	0.49%	7.06%	31.67%	39.9%	20.88%
中级及以下	292	90.48	100	75.96	0.34%	7.53%	30.82%	41.78%	19.52%
外聘教师	88	89.69	100	81.43	0%	7.95%	45.45%	29.55%	17.05%

三、学生对教师的建设性评价

为帮助教师有针对性地改进教学,提高教学水平,学生从师德师风、教学艺术、教学设计、资源运用、授课效果、激励学生、指导反馈 7 个方面对教师进行建设性评价。各分项指标优秀率均达到 97%以上,其中师德师风的优秀率超过 99.15%,学生对教师的建设性评价优秀率见图 9,对理论课教师建设性评价的结果见表 8。

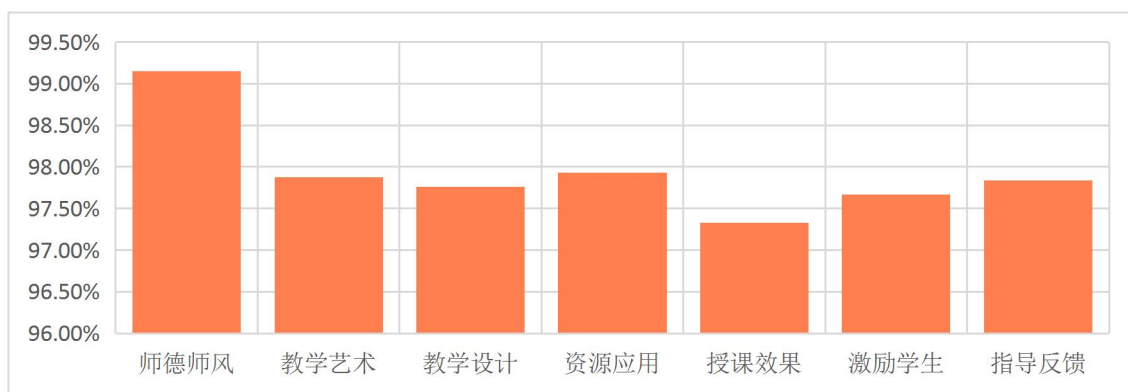


图 9 学生对教师的建设性评价优秀率

表 8 对理论课教师建设性评价的结果

序号	指标	最优	优	良	中	差
1	师德师风	92.69%	6.47%	0.78%	0.05%	0.02%
2	教学艺术	85.61%	12.27%	1.95%	0.14%	0.03%
3	教学设计	85.72%	12.03%	2.06%	0.15%	0.03%
4	资源运用	86.39%	11.54%	1.91%	0.13%	0.03%

序号	指标	最优	优	良	中	差
5	授课效果	84.75%	12.58%	2.41%	0.22%	0.04%
6	激励学生	86.4%	11.27%	2.12%	0.18%	0.04%
7	指导反馈	86.92%	10.92%	1.96%	0.17%	0.04%

四、学生对课程的评价

学生从高阶性与创新性评价、挑战度评价、课程作业适宜度评价和教材适用性评价四部分评价课程及教材。在课程高阶性与创新性方面，学生反映 2022 秋季课程高阶性与创新性“很强”的比例为 65.35%；“较强”的比例为 25.45%。在课程挑战度方面，有 7.16% 的学生反映“努力也学不会”，4.43% 的学生觉得课程内容“自学即可即会”。学生对课程高阶性与创新性方面满意度(很满意+较满意)总体较高,达 90.8%，不满意为 1.05%。各项评价比例见表 9。

表 9 学生对课程的评价表

序号	项目	分项/比例			
		很强	较强	一般	弱
1	高阶性与 创新性	65.35%	25.45%	8.15%	1.05%
2	挑战度	自学即可学会	听课就能学会	认真听课加 复习才能学会	努力也学不会
		4.43%	40.32%	48.09%	7.16%
3	课程作业 适宜度	较大	适度	作业偏少偏易	几乎没作业
		8.99%	80.13%	4.26%	6.62%
4	教材 适用性	很满意	较满意	不满意	没教材
		58.25%	26.97%	2.53%	12.25%

五、学生对自我学习状态的评价

学生对自我学习状态的评价分为学习兴趣、学习投入、学习出勤和学习成效四项指标。学校总体统计情况见表 10，各学院学生对自我学习状态评价的平均分见表 11。

表 10 学生对自我学习状态的评价

序号	指标	很符合—————>很不符合				
		5分	4分	3分	2分	1分
1	学习兴趣高	84.02%	12.73%	2.83%	0.34%	0.09%
2	学习很投入	84.21%	12.23%	3.11%	0.37%	0.07%
3	学习出勤率高	92.56%	6.42%	0.91%	0.08%	0.02%
4	学习成效好	82.63%	14.12%	2.93%	0.27%	0.06%

表 11 各学院学生对自我学习状态评价的平均分（满分 5 分）

学院	学习兴趣	学习投入	学习出勤	学习成效
全校平均分	4.73	4.73	4.89	4.73
航天学院	4.70	4.70	4.86	4.67
电信学院	4.74	4.75	4.88	4.70
机电学院	4.71	4.71	4.85	4.71
材料学院	4.72	4.72	4.86	4.71
能源学院	4.76	4.77	4.90	4.76
电气学院	4.70	4.68	4.83	4.67
仪器学院	4.72	4.74	4.86	4.70
数学学院	4.73	4.68	4.89	4.71
物理学院	4.68	4.66	4.88	4.69
经管学院	4.71	4.74	4.88	4.73
人文学院	4.78	4.78	4.88	4.80
马克思主义学院	4.81	4.86	4.99	4.88
土木学院	4.64	4.63	4.83	4.61
环境学院	4.69	4.70	4.85	4.68
建筑学院	4.63	4.68	4.87	4.63
交通学院	4.65	4.71	4.88	4.64
计算学部	4.71	4.73	4.84	4.69
化工学院	4.68	4.68	4.89	4.66
外语学院	4.80	4.81	4.93	4.82
生命学院	4.73	4.74	4.88	4.74
医学与健康学院	4.90	4.88	4.96	4.88
未来技术学院	4.64	4.62	4.88	4.62
基础学部	4.79	4.77	4.93	4.78

六、学生开放性留言情况

2022 秋季学期，学生通过评教系统为理论课授课教师留言 21,854 条。其中，对教师“优秀之处”的留言主要集中在：教师认真负责（1813 条）；生动（765 条）；有耐心（508 条）；内容丰富（273 条）；细致（613 条）；幽默风趣（419 条）；老师讲得很好（70 条）；学到了很多知识（12 条）等。

对教师存在的“不足之处”，学生也提出了自己的期望和改进的建议，现将学生留言中希望教师做出改进之处概要总结如下：

- 1.教学基本功：板书少，字不工整（55 条）；应调整语速（46 条）。
- 2.教学秩序：增加互动或互动少（450 条）。
- 3.教学内容：老师讲课进度太快或太慢（57 条）；讲课内容难、枯燥、学习难（122 条）。
- 4.教学方法：单调、缺乏趣味性（29 条）。
- 5.考试和作业：对作业、习题量不满意（370 条）；对考试时间、内容、难度、形式和考点的讲解不满意（96 条）。
- 6.教材与课件：教材旧、差或 PPT 问题（211 条）。

所有留言（不含学生个人信息）及课程评价相关信息经由评教系统已反馈至授课教师本人。

七、学生对实验课的评价

1. 实验评价总体情况

本学期实验评教涉及相关单位开设的 475 门次实验课。各学院实验课开课门次数情况见图 10。

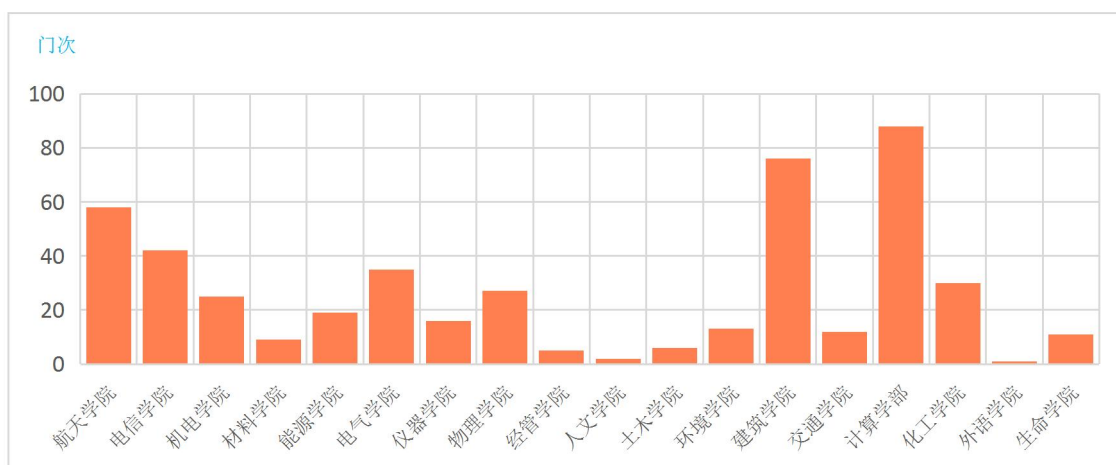


图 10 各学院实验课开课门次数

实验评价总分由各建设性评价结果按权重计算取得。最高分为 100，最低分为 86.74，平均得分 98.39。评价分数在 98 至 100 分呈现集中的趋势，具体见图 11。

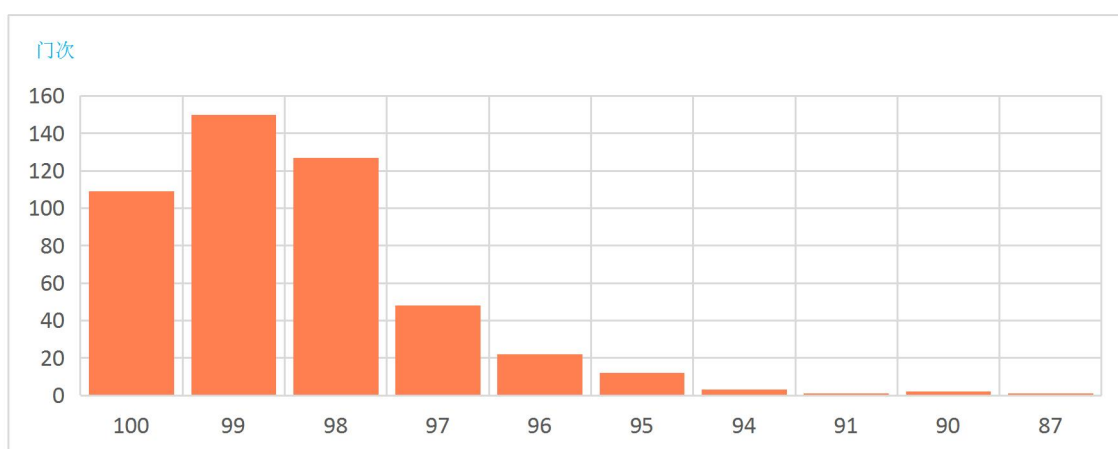


图 11 实验评价总分取整次数分布

2. 实验课建设性评价

实验教学评价分为 8 个方面：实验环境、实验设备、指导教师、实验设计、实验内容、实验效果、实验考核、开放管理情况。具体见图 12 和表 12。

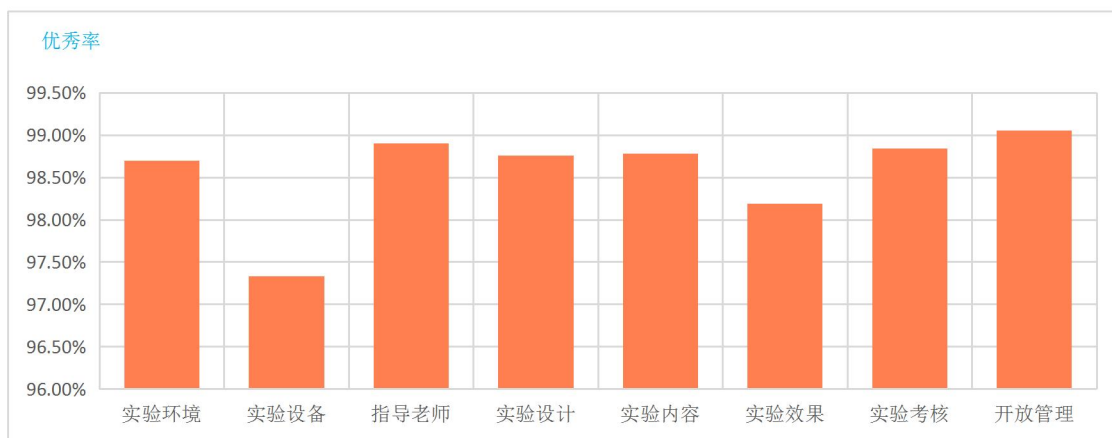


图 12 学生对实验建设性评价优秀率

表 12 对实验建设性评价的结果统计表

序号	指标	最优	优	良	中	差
1	实验环境	88.06%	10.64%	1.16%	0.1%	0.04%
2	实验设备	84.06%	13.26%	2.29%	0.26%	0.12%
3	指导教师	90.08%	8.82%	0.95%	0.11%	0.04%
4	实验设计	87.03%	11.73%	1.12%	0.08%	0.03%
5	实验内容	87.51%	11.27%	1.1%	0.09%	0.03%
6	实验效果	85.03%	12.88%	1.63%	0.14%	0.04%
7	实验考核	87.61%	11.23%	1.05%	0.07%	0.03%
8	开放管理	89.62%	9.44%	0.85%	0.08%	0.02%

3. 分学院实验评价得分情况

有评教等级的实验课程为 425 门,其中开课 5 门次以上的学院实验评价的平均得分见图 13, 开课单位评价结果分布情况见表 13。

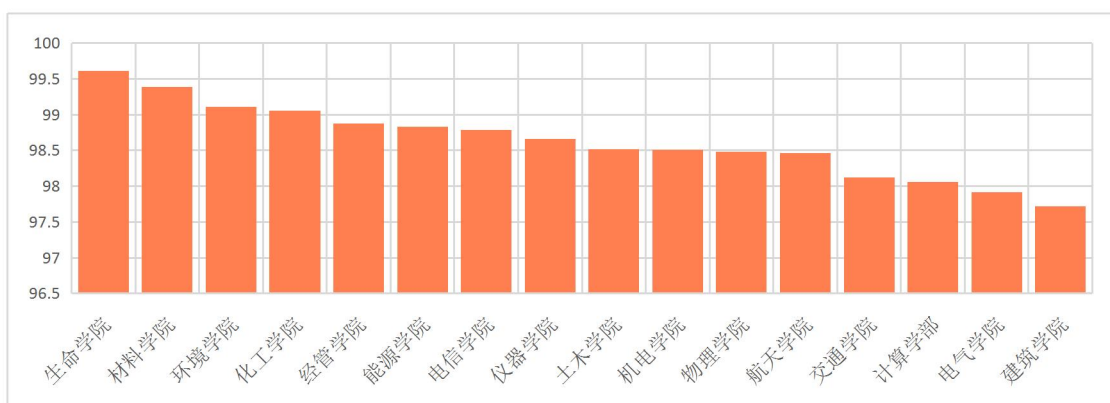


图 13 各学院实验课评教平均分分布

表 13 学院实验课评价结果分布情况统计表

学院	门次	平均分	最高分	最低分	90-95	≥95
航天学院	58	98.46	100	91.3	1.72%	98.28%
电信学院	42	98.79	100	94	2.38%	97.62%
机电学院	25	98.51	100	97.02	0%	100%
材料学院	9	99.39	100	97.29	0%	100%
能源学院	19	98.83	100	96.4	0%	100%
电气学院	35	97.92	100	89.93	2.86%	97.14%
仪器学院	16	98.66	100	96.68	0%	100%
物理学院	27	98.48	100	97.04	0%	100%
经管学院	5	98.88	100	95.8	0%	100%
土木学院	6	98.52	100	95.58	0%	100%
环境学院	13	99.11	100	97.97	0%	100%
建筑学院	76	97.72	100	93.56	1.32%	98.68%
交通学院	12	98.12	100	94	8.33%	91.67%
计算学部	88	98.06	100	86.74	1.14%	97.73%
化工学院	30	99.06	100	97.75	0%	100%
生命学院	11	99.61	100	98.54	0%	100%

4. 分年级统计的实验评价总分分布情况

从学生所在的年级来看，大一年级实验课的评价低于其他年级，平均分为 97.95。分年级实验评价结果分布情况见表 14。

表 14 分年级实验评价结果分布情况统计表

年级	门次	平均分	最高分	最低分	90-95	≥95
大一	52	98.35	100	89.5	1.92%	98.08%
大二	96	98.47	100	94	1.04%	98.96%
大三	154	98.15	100	86.74	1.30%	98.05%
大四	76	98.44	100	89.93	2.63%	97.37%

年级	门次	平均分	最高分	最低分	90-95	≥95
混合年级	97	98.66	100	94.58	0%	100%

5. 实验课评教留言

学生通过评教系统为实验课有效留言 2409 条。

优秀之处有：老师认真负责（27 条）；设计合理（36 条）；环境好（23 条）；锻炼动手、合作、实践能力（23 条）；指导耐心（44 条）；讲解耐心、清晰、详细（75 条）等。

不足之处有：课程、实验难度设计不合理（82 条）；实验进度及时间安排不合理（36 条）；教师指导少（35 条）；环境需改善（4 条）；实验时间安排不合理（76 条）等。

以上为 2022 年秋季学期学生评教结果数据分析报告。

希望全体授课教师坚持立德树人根本任务，切实贯彻落实“以学生为中心，学生学习与发展成效驱动”的教育理念，根据评教结果和学生文字评教反馈，认真做好教学反思，改进教学方法，持续提高教学水平和课程教学质量。

